



FEB n.81

# Terra de fang

REVISTA DE MARRATXÍ

**REPORTATGE:**  
PLA D'ARBRAT  
2026-2027

**MIQUEL ÀNGEL RIERA**  
PRESIDENT DE L'ASSOCIACIÓ  
D'AMICS DEL FERROCARRIL  
DE LES ILLES BALEARS

**GEN J**  
DONES REFERENTS EN  
LA CIÈNCIA

**CONEIX LES  
ASSOCIACIONS**  
CONFRARIA DE LA MARE  
DE DÉU DEL CARME

**Reportaje:**  
Plan de Arbolado  
2026 - 2027

**Miquel Àngel Riera**  
Presidente de la Associació  
d'Amics del Ferrocarril de  
les Illes Balears

**GEN J**  
Mujeres referentes  
en la ciencia

**Conoce las  
asociaciones**  
Cofradía de la Mare  
de Déu del Carme



ESPAI JOVE DE MARRATXI

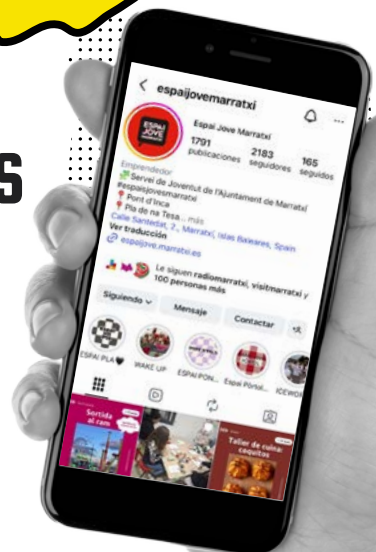


## ACTIVITATS MENSUALS

# MARÇ



TOTA L'AGENDA D'ACTIVITATS A:  
**ESPAIJOVE.MARRATXI.ES**



**Redacció**  
**Redacción**  
Alberto Fraile  
Ana Serra  
Aina Guzmán

**Maquetació i disseny gràfic**  
**Maquetación y diseño gráfico**  
Paula Tomàs

**Fotografia**  
**Fotografía**  
Joan Arbós  
Paula Tomàs

**Edició i producció**  
**Edición y producción**  
Deacorde  
C/ Gran Via Asima, 2, 10  
07009 Palma, Illes Balears  
Spain  
T +34 971781042  
T +34 668861972  
info@deacorde.com

**Impressió**  
**Impresión**  
GràficArt Imprenta

**Coordinació**  
**Coordinación**  
Ajuntament de Marratxí  
C/ Olesa 66, Sa Cabaneta



4

**Ressò/Eco**

Cultura/ Esport / Vies i obres /  
Policia / Societat

Cultura / Deporte / Vías y  
obras / Policia / Sociedad

8

**Reportatge/Reportaje**

» Pla d'Arbrat 2026-2027  
» Plan de Arbolado 2026 - 2027



14

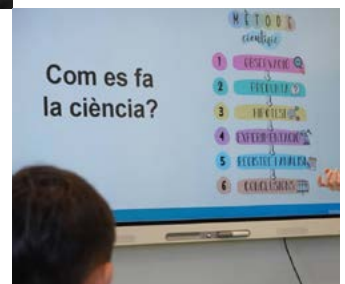
**Mirades/Miradas**

» Miquel Àngel Riera,  
president de l'AAFIB  
» Miquel Àngel Riera,  
presidente de la AAFIB.

20

GEN J

» Dones referents en la ciència  
» Mujeres referentes en la ciencia



22

**Associacions/Asociaciones**

» Cofradia de la Mare de Déu  
del Carme  
» Cofradía de la Mare de Déu  
del Carme



CULTURA

## Marratxí acomiada el carnaval

La XXXIV edició de l'Enterrament de la Sardina, una de les festes més arrelades de Pòrtol, ha servit un any més per acomiadar el carnaval, que a Marratxí s'ha celebrat amb la primera rua del calendari de Mallorca, amb més de 600 persones recorrent els carrers. La comparsa *Viatge per la Mediterrània* (Es Liceu) va ser la primera classificada.



CULTURA

## Marratxí despide el carnaval

La XXXIV edició del Entierro de la Sardina, una de las fiestas más arraigadas de Pòrtol, ha servido un año más para despedir el carnaval, que en Marratxí se ha celebrado con el primer desfile del calendario de Mallorca, con más de 600 personas recorriendo las calles. La comparsa *Viatge per la Mediterrània* (Es Liceu) fue la primera clasificada.



POLICIA

## 18 nous agents reforcen la Policia Local

El municipi reforça el seu compromís amb la seguretat amb la incorporació de 18 nous agents a la Policia Local. S'hi sumen sis funcionaris interins, vuit noves incorporacions i quatre aspirants que han començat el curs de l'EBAP. Amb la finalització de les diferents fases de pràctiques, la plantilla de la Policia Local de Marratxí arribarà als 69 efectius.



POLICÍA

## 18 nuevos agentes refuerzan la Policía Local

El municipio refuerza su compromiso con la seguridad con la incorporación de 18 nuevos agentes a la Policía Local. Se suman seis funcionarios interinos, ocho nuevas incorporaciones y cuatro aspirantes que han comenzado el curso de la EBAP. Con la finalización de las diferentes fases de prácticas, la plantilla de la Policía Local de Marratxí alcanzará los 69 efectivos.



## ESPORT

### Marratxí impulsa l'esport base amb l'ampliació del pavelló Costa i Llobera

Ja han començat les obres d'ampliació de la zona esportiva del pavelló Costa i Llobera a Pòrtol. Aquesta actuació, de més de 900.000 euros, preveu la construcció i la instal·lació d'una carpa esportiva coberta per a la pràctica de bàsquet i gimnàstica rítmica, la creació d'una pista exterior descoberta per a bàsquet i voleibol, nous vestidors i zones d'emmagatzematge.



## DEPORTE

### Marratxí impulsa el deporte base con la ampliación del pabellón Costa i Llobera

Ya han comenzado las obras de ampliación de la zona deportiva del pabellón Costa i Llobera en Pòrtol. Esta actuación, de más de 900.000 euros, prevé la construcción y la instalación de una carpa deportiva cubierta para la práctica de baloncesto y gimnasia rítmica, la creación de una pista exterior descubierta para baloncesto y voleibol, nuevos vestuarios y zonas de almacenamiento.



## SOCIETAT

### Nou mural a Es Benestar

El muralista i professor de grafiti de l'Espai Jove de Marratxí, Pau Guinart, ha elaborat un mural a Es Benestar, Sa Cabana. L'obra recupera el nom històric d'aquesta zona, conservat sobretot per la gent gran del nucli. La iniciativa municipal vol embellir els espais comercials, dinamitzar l'entorn i reforçar el sentiment de pertinença veïnal.



## SOCIEDAD

### Nuevo mural en Es Benestar

El muralista y profesor de grafiti del Espai Jove de Marratxí, Pau Guinart, ha elaborado un mural en Es Benestar, Sa Cabana. La obra recupera el nombre histórico de esta zona, conservado sobre todo por la gente mayor del núcleo. La iniciativa municipal quiere embellecer los espacios comerciales, dinamizar el entorno y reforzar el sentimiento de pertenencia vecinal.



## ESPORT

### Marratxí celebra el talent esportiu

La Gala de l'Esport, celebrada per tercer any consecutiu, va reconèixer el talent i la dedicació d'esportistes i clubs del municipi. Amb la presència del tenista Carlos Moyà i l'entrenador Jofre Porta com a padrí, es varen premiar 21 campions marratxiners de les Balears, Espanya i Europa, així com entitats que han marcat un 2025 ple d'èxits.

## DEPORTE

### Marratxí celebra el talento deportivo

La *Gala de l'Esport*, celebrada por tercer año consecutivo, reconoció el talento y la dedicación de deportistas y clubes del municipio. Con la presencia del tenista Carlos Moyà y el entrenador Jofre Porta como padrino, se premiaron 21 campeones marratxiners de Baleares, España y Europa, así como entidades que han marcado un 2025 lleno de éxitos.



## CULTURA

### Les obres inèdites de Rafael Amengual arriben a Sa Refinadora

La primera mostra pòstuma de l'artista, una de les veus més singulars de la seva generació, reuneix fins al 14 de març una acurada selecció d'obres que arriben de la mà de Palma Capital Europea de la Cultura 2031. El públic podrà descobrir vistoses escultures d'argila i un conjunt de teles fins a la data inèdits.

## CULTURA

### Las obras inéditas de Rafael Amengual llegan a Sa Refinadora

La primera muestra póstuma del artista, una de las voces más singulares de su generación, reúne hasta el 14 de marzo una cuidada selección de obras que llegan gracias a Palma Capital Europea de la Cultura 2031. El público podrá descubrir vistosas esculturas de arcilla y un conjunto de lienzos hasta ahora inéditos.



VIES I OBRES

## Es Figueral renova la seva estació de tren

La remodelació de l'estació Marratxí d'Es Figueral ha inclòs la construcció d'un centre de transformació elèctrica per reforçar la seguretat del subministrament. Les actuacions també han previst millores als edificis i als espais exteriors, amb un pressupost total de 315.000 euros a cargo de Serveis Ferroviaris de Mallorca (SFM).



VÍAS Y OBRAS

## Es Figueral renueva su estación de tren

La remodelación de la estación Marratxí d'Es Figueral ha incluido la construcción de un centro de transformación eléctrica para reforzar la seguridad del suministro. Las actuaciones también han previsto mejoras en los edificios y en los espacios exteriores, con un presupuesto total de 315.000 euros a cargo de Serveis Ferroviaris de Mallorca (SFM).



VIES I OBRES

## Renovació de la xarxa d'aigua potable de Sa Cabaneta

L'Ajuntament ha iniciat les obres de renovació de la xarxa d'aigua potable al nucli antic de Sa Cabaneta. Aquest projecte, que suposa una inversió de més d'1,2 milions d'euros, permetrà substituir més de 3.800 metres de canonades antigues de fibrociment amb l'eliminació definitiva dels trams que contenen amiant i la instal·lació d'hidrants contra incendis.



VÍAS Y OBRAS

## Renovación de la red de agua potable de Sa Cabaneta

El Ayuntamiento ha iniciado las obras de renovación de la red de agua potable en el núcleo antiguo de Sa Cabaneta. Este proyecto, que supone una inversión de más de 1,2 millones de euros, permitirá sustituir más de 3.800 metros de tuberías antiguas de fibrocemento con la eliminación definitiva de los tramos que contienen amianto y la instalación de hidrantes contra incendios.

# Marratxí impulsa el Pla d'Arbrat Plan de Arbolado 2026-2027

## Més ombra, més verd, més qualitat de vida

Els estius són cada vegada més llargs i intensos. Les altes temperatures condicionen la manera com vivim l'espai públic. Davant aquesta realitat, l'Ajuntament de Marratxí posa en marxa el Pla d'Arbrat 2026-2027, una estratègia que combina reposició, millora urbana i transformació de zones verdes per fer de Marratxí un municipi més habitable.

El pla s'articula en dos vessants complementaris. D'una banda, es desenvolupa en parcs, jardins i alineacions urbanes. De l'altra, actua en solars, zones verdes estructurals i corredors naturals. Dues línies diferents, però amb un mateix objectiu: reforçar l'ombra natural i millorar la qualitat de vida.

## Más sombra, más verde, más calidad de vida

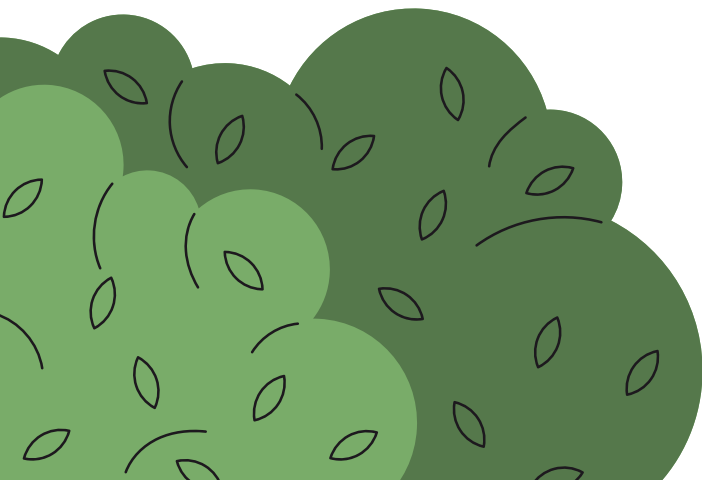
Los veranos son cada vez más largos e intensos. Las altas temperaturas condicionan cómo vivimos el espacio público. Ante esta realidad, el Ayuntamiento pone en marcha el Plan de Arbolado 2026-2027, una estrategia que combina reposición, mejora urbana y transformación de zonas verdes para hacer de Marratxí un municipio más habitable.

El plan se articula en dos vertientes complementarias. Por un lado, se desarrolla en parques, jardines y alineaciones urbanas. Por otro, actua en solares, zonas verdes estructurales y corredores naturales. Dos líneas distintas, pero un mismo objetivo: reforzar la sombra natural y mejorar la calidad de vida.

## Reposición y mejora del arbolado urbano

La primera vertiente contempla la plantación prevista de 348 árboles, en cumplimiento del Plan de Arbolado. Esta normativa establece que por cada árbol que se tala, se pierde o se retira por motivos técnicos o de seguridad, deben plantarse entre tres y cuatro nuevos ejemplares.

El regidor de Marratxí 21, Juan Antonio Estarellas, señala que "el objetivo no es solo cumplir la norma, sino mejorar cualitativamente nuestros espacios verdes. No se trata de compensar cifras, sino de intervenir allí donde realmente hace falta más sombra y mejor arbolado".





### **Reposició i millora de l'arbrat urbà**

El primer aspecte preveu la plantació de 348 arbres, en compliment del Pla d'Arbrat. Aquesta normativa estableix que, per cada arbre que es tala, es perd o es retira per motius tècnics o de seguretat, s'han de plantar entre tres i quatre exemplars nous.

El regidor de Marratxí 21, Juan Antonio Estarellas, assenyala que «l'objectiu no és només complir la norma, sinó millorar qualitativament els nostres espais verds. No es tracta de compensar xifres, sinó d'intervenir on realment fa falta més ombra i un millor arbrat».

La selecció d'espècies respon a criteris tècnics clars: creixement adequat, capçada frondosa, capacitat real de generar ombra, adaptació al clima mediterrani i menys impacte en la neteja urbana. Es prioritza la funcionalitat per damunt l'antic model ornamental.

La selecció de espècies responde a criteris tècnics clars: crecimiento adecuado, copa frondosa, capacidad real de sombra, adaptación al clima mediterráneo y menor impacto en la limpieza urbana. Se prioriza la funcionalidad frente al antiguo modelo ornamental.

### **Transformar solares en refugios climáticos**

La segunda vertiente del plan supone un paso estructural. El Ayuntamiento actuará en zonas que durante décadas apenas han tenido intervención más allá del mantenimiento básico.

En este ámbito se detallan 290 nuevos árboles y 3.751 plantas arbustivas.

Las actuaciones se concentrarán en varios núcleos del municipio: Es Garrovers, Son Daviu, Son Daviu Nou, Sa Nova Cabana–Son Macià (Ruta Saludable), Cas Miot y Son Ramonell.

# Arbrat urbà Arbolado urbano



# 348

arbres  
prevists

árboles  
previstos

- Reposició i millora de parcs i alineacions
- Reposición y mejora de parques y alineaciones
- Actualització de l'inventari municipal en curs
- Actualización de l'inventari municipal en curs

# Zones verdes estructurals Zonas verdes estructurales



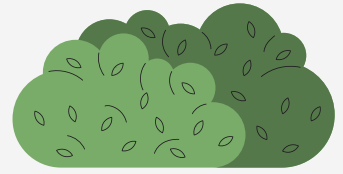
# 290

nous  
arbres

nuevos  
árboles

# 3.751

plantes arbustives



plantas arbustivas

## Actuacions a: Actuaciones en:

Es Garrovers  
Son Daviu  
Son Daviu Nou  
Sa Nova Cabana -  
Son Macià  
Cas Miot  
Son Ramonell



## Millora de l'espai públic Mejora del espacio público

- |                                |                               |                            |                          |
|--------------------------------|-------------------------------|----------------------------|--------------------------|
| ■ Bancs i papereres reciclades | Bancos y papeleras recicladas | ■ Taules de pícnic         | Mesas de pícnic          |
| ■ Papereres canines            | Papeleras caninas             | ■ Reg per degoteig         | Riego por goteo          |
| ■ Refugi per a insectes        | Refugio para insectos         | ■ Integració paisatgística | Integración paisajística |

## Inversió

# 135.699,25 €

sense IVA sin IVA

Destinats a arbrat, plantes arbustives i mobiliari urbà

Destinados a arbolado, plantas arbustivas y mobiliario urbano

### Transformar solars en refugis climàtics

El segon aspecte del pla suposa una passa estructural. L'Ajuntament actuarà en zones que durant dècades amb prou feines han rebut intervencions més enllà del manteniment bàsic.

En aquest àmbit s'especifiquen 290 nous arbres i 3.751 plantes arbustives.

Les actuacions es concentraran en diversos nuclis del municipi: Es Garrovers, Son Daviu, Son Daviu Nou, Sa Nova Cabana–Son Macià (Ruta Saludable), Cas Miot i Son Ramonell.

A Es Garrovers es plantaran 78 arbres i més de 800 plantes arbustives, a més s'incorporaran bancs i papereres de material reciclat. A Son Daviu Nou es reforçarà l'entorn del camí de Son Sales amb nou arbrat i estructura vegetal. A la Ruta Saludable de sa Nova Cabana–Son Macià s'hi executarà la intervenció més ambiciosa, amb 157 arbres i més de 2.100 plantes arbustives, de manera que es consolidarà un corredor verd a la zona del carrer Lliri.

El regidor de Medi Ambient, Manuel Martínez, explica que «no parlem només de plantar arbres aïllats, sinó de crear una cobertura vegetal extensa on actualment hi ha poques espècies arbòries o arbustives. Volem donar continuïtat a les zones verdes i generar refugis climàtics reals».

### Molt més que plantar arbres

El pla no es limita a la plantació, també inclou les actuacions següents:

- Incorporació de plantes arbustives per crear estructura ecològica i afavorir la biodiversitat.
- Instal·lació de bancs i papereres compartimentades.
- Taules de pícnic en zones estratègiques.
- Papereres canines.
- Un refugi per a insectos.
- Millora del sistema de reg per degoteig.
- Elements d'integració paisatgística.

Segons l'Ajuntament, no es tracta d'afegir exemplars dispersos, sinó de construir petits ecosistemes urbans capaços d'oferir ombra, frescor i confort tèrmic de manera estable.

### Què notaran els veïnats?

En els pròxims dos o tres anys, l'objectiu és que els veïnats percebin canvis reals en el seu entorn quotidià:

- Més ombra natural en parcs i zones de passeig.
- Espais infantils millor protegits del sol.
- Integració d'àrees esportives en entorns verds consolidats.
- Transformació de solars buits en espais útils.
- Connexió entre zones infantils, esportives i de passeig.
- Més continuïtat verda entre barris.

A Es Garrovers, per exemple, l'ampliació permetrà connectar la zona verda amb el parc infantil de Son Daviu

En Es Garrovers se plantaran 78 arbres y más de 800 plantas arbustivas, además se incorporarán bancos y papeleras de material reciclado. En Son Daviu Nou se reforzará el entorno del camí de Son Sales con nuevo arbolado y estructura vegetal. En la Ruta Saludable de Sa Nova Cabana–Son Macià se ejecutará la intervención más ambiciosa, con 157 árboles y más de 2.100 plantas arbustivas, de manera que se consolidará un corredor verde en la zona de la calle Lliri.

El regidor de Medio Ambiente, Manuel Martínez, explica que “no hablamos solo de plantar árboles aislados, sino de crear una extensa cobertura vegetal extensa donde actualmente existen escasas especies arbóreas o arbustivas. Queremos dar continuidad a las zonas verdes y generar refugios climáticos reales”.

### Mucho más que plantar árboles

El plan no se limita a la plantación, también incluye las actuaciones siguientes:

- Incorporación de plantas arbustivas para crear estructura ecológica y biodiversidad.
- Instalación de bancos y papeleras compartimentadas.
- Mesas de picnic en zonas estratégicas.
- Papeleras caninas.
- Un refugio para insectos.
- Mejora del sistema de riego por goteo.
- Elementos de integración paisajística.

Según el Ayuntamiento no se trata de añadir ejemplares dispersos, sino de construir pequeños ecosistemas urbanos capaces de ofrecer sombra, frescor y confort térmico de forma estable.

### ¿Qué notarán los vecinos?

En los próximos dos o tres años, el objetivo es que los vecinos perciban cambios reales en su entorno cotidiano:

- Más sombra natural en parques y zonas de paseo.
- Espacios infantiles mejor protegidos del sol.
- Integración de áreas deportivas en entornos verdes consolidados.

- Transformación de solares vacíos en espacios útiles.
- Conexión entre zonas infantiles, deportivas y de paseo.
- Más continuidad verde entre barrios.

En Es Garrovers, por ejemplo, la ampliación permitirá conectar la zona verde con el parque infantil de Son Daviu Nou mediante una franja vegetal continua. Se pasa de espacios aislados a una red conectada.

### Un cambio de modelo

El Plan de Arbolado 2026–2027 no es una actuación puntual, sino una planificación por fases que se desarrollará hasta final de legislatura. La comunicación se organiza por núcleos urbanos y se apoya en el plano general del municipio que acompaña esta información.



Nou mitjançant una franja vegetal contínua. Es passa d'espais aïllats a una xarxa connectada.

### **Un canvi de model**

El Pla d'Arbrat 2026-2027 no és una actuació puntual, sinó una planificació per fases que es desenvoluparà fins a final de legislatura. La comunicació s'organitza per nuclis urbans i es basa en el plànol general del municipi que acompanya aquesta informació.

El canvi és evident. Durant anys va predominar un model d'arbrat ornamental i solars sense una estructura vegetal consolidada. Ara s'aposta per una xarxa d'espais verds connectats, amb funció climàtica i social.

Com resumeix el batle de Marratxí, Jaume Llopart, «la ciutat del futur no es construeix només amb asfalt i edificis, sinó amb ombra, planificació i qualitat ambiental. El verd deixa de ser ornamental per convertir-se en una infraestructura essencial».

En definitiva, Marratxí avança cap a un municipi més resilient i preparat per afrontar els estius més exigents. Més arbres, més estructura vegetal i més ombra natural no són només una millora paisatgística: són una inversió directa en benestar i qualitat de vida per a tots els veïnats. ■

El cambio es evidente. Durante años predominó un modelo de arbolado ornamental y solares sin estructura vegetal consolidada. Ahora se apuesta por una red de espacios verdes conectados, con función climática y social.

Como resume el alcalde de Marratxí, Jaume Llopart, “la ciudad del futuro no se construye solo con asfalto y edificios, sino con sombra, planificación y calidad ambiental. El verde deja de ser ornamental para convertirse en una infraestructura esencial”.

En definitiva, Marratxí avanza hacia un municipio más resiliente y preparado para afrontar los veranos más exigentes. Más árboles, más estructura vegetal y más sombra natural no son solo una mejora paisajística: son una inversión directa en bienestar y calidad de vida para todos los vecinos. ■

## DISTANCIA DE FUGA

Cristina Araújo Gámir. TUSQUETS



En Theo, un estudiant de filosofia, passa l'estiu a Itàlia a la vila del seu amic Robin. Allà coneix la Frances, la seva germana, que està a punt de convertir-se en una estrella mundial. Mentre ell intenta construir el seu futur amb una tesi decisiva, l'èxit d'ella els arrossega cap a mons cada vegada més diferents. Una història d'amor marcada pel pas del temps i per ferides que mai no acaben de tancar-se.

Theo, un estudiante de filosofía, pasa el verano en Italia en la villa de su amigo Robin. Allí conoce a Frances, su hermana, que está a punto de convertirse en una estrella mundial. Mientras él intenta construir su futuro con una tesis decisiva, el éxito de ella los arrastra a mundos cada vez más distintos. Una historia de amor marcada por el tiempo y las heridas que nunca terminan de cerrarse.

## UN CIELO EN LLAMAS

Gema Bonnín. EDICIONES B

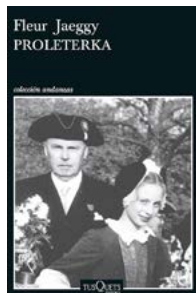


Les germanes Munar deixen enrere Mallorca i la Guerra Civil per traslladar-se a Londres. Quan esclata la Segona Guerra Mundial, es veuen obligades a participar en el conflicte: na Petra comença a treballar per al servei d'intel·ligència britànic i na Cati s'allista a la secció femenina del Transport Aeri Auxiliar. Des del cel, veurà cremar una Europa que mai no tornarà a ser la mateixa.

Las hermanas Munar dejan atrás Mallorca y la Guerra Civil para mudarse a Londres. Cuando estalla la Segunda Guerra Mundial, se ven obligadas a participar en el conflicto, Petra empieza a trabajar para el servicio de inteligencia británico y Cati se alistará en la sección femenina del Transporte Aéreo Auxiliar. Desde el cielo, verá arder una Europa que nunca volverá a ser la misma.

## PROLETERKA

Fleur Jaeggy. TUSQUETS



Novela familiar, cruel i psicològica que narra el viatge en vaixell d'un pare i la seva filla de setze anys, dos complets desconeguts. A bord del *Proleterka*, la jove descobrirà la vida en ella mateixa. Amb el pas del temps, el record del creuer es transforma en una metàfora d'un viatge cap a la mort.

Novela familiar, cruel y psicológica que narra el viaje en barco de un padre y su hija de dieciséis años, dos completos desconocidos. A bordo del *Proleterka*, la joven descubrirá la vida en sí misma. Con el paso del tiempo, el recuerdo del crucero se transforma en una metáfora de un viaje hacia la muerte.

SERVEIS FERROVIARIS DE MALLORCA  
PONT D'INCA



# MIQUEL ÀNGEL

► Llegeix l'entrevista sencera: [mtxi.es](https://mtxi.es)  
Lee la entrevista completa: [mtxi.es](https://mtxi.es)

## «Es Pont d'Inca no era només una estació: era un lloc d'excursió, de trobada social i de descoberta del tren»

L'estació d'Es Pont d'Inca acull la seu de l'Associació d'Amics del Ferrocarril de les Illes Balears (AAFIB), que ha rebut el premi Ramon Llull 2026. Des d'aquest enclavament ferroviari històric de Marratxí, avui rehabilitat, el seu president, Miquel Àngel Riera, reivindica el tren, no només com un patrimoni que cal preservar, sinó com una eina de cohesió social i una peça estratègica per afrontar els reptes de mobilitat de Mallorca. Memòria i futur ferroviari convergeixen en aquest nou espai cridat a convertir-se en un punt de referència per a la divulgació i la cultura del tren.

## "Es Pont d'Inca no era solo una estación: era un lugar de excursión, de encuentro social y de descubrimiento del tren"

La estación d'Es Pont d'Inca acoge la sede de Asociación d'Amics del Ferrocarril de les Illes Balears (AAFIB), que ha recibido el premio Ramon Llull 2026. Desde este enclave ferroviario histórico de Marratxí, ahora rehabilitado, su presidente Miquel Àngel Riera reivindica el tren no solo como patrimonio a preservar, sino como una herramienta de cohesión social y una pieza estratégica para afrontar los desafíos de movilidad de Mallorca. Memoria y futuro ferroviario convergen en este nuevo espacio llamado a convertirse en punto de referencia para la divulgación y la cultura del tren.

# RIERA

President de l'Associació d'Amics del Ferrocarril de les Illes Balears (AAFIB)  
Presidente de la Asociación d'Amics del Ferrocarril de les Illes Balears (AAFIB)

### **En què s'ha de fixar un veí de Marratxí quan passa per l'estació d'Es Pont d'Inca?**

Aquesta estació va ser, després de la d'Inca, una de les més importants als inicis del ferrocarril a Mallorca. A finals del segle XIX i començaments del XX, era un lloc d'excursió. La gent de Palma venia expressament fins aquí per conèixer el tren, per passar-hi el dia, per berenar els diumenges. Era un espai social, no només un punt de pas.

Parlam d'una estació inaugurada cap al 1875, quan va arrencar el ferrocarril a l'illa. En aquell moment, Es Pont d'Inca era un entorn totalment rural, però tot i així ja tenia serveis especials i una activitat intensa, tant de passatgers com de mercaderies.

### **També hi havia indústries i transport de mercaderies?**

Sí, completament. El ferrocarril neix, sobretot, per moure mercaderies. Foren empresaris privats els qui impulsaren les primeres línies per poder dur productes agrícoles i ramaders fins a Palma, on s'exportaven amb vaixell, i per tornar a portar mercaderies cap a l'interior de l'illa.

El tren havia d'anar ple i tornar ple. Aquest era el principi. Es Pont d'Inca va ser un punt important de càrrega i descàrrega, no només de persones, sinó també de productes, i això explica la seva rellevància històrica.

### **Què representa l'Associació d'Amics del Ferrocarril? Com funciona?**

L'associació compleix enguany 37 anys. Va ser creada per persones vinculades tècnicament al ferrocarril, tant de Sóller com de Palma, i amb el temps s'ha anat ampliant i ha evolucionat. El nostre objectiu sempre ha estat estimar, conèixer i divulgar el món del ferrocarril. A més, som un punt de referència en defensa del tren, governi qui governi.

### **Creis que s'ha cuidat bé el patrimoni ferroviari de Mallorca?**

No. Clarament no. Als anys seixanta es va desmantellar pràcticament tot el material de vapor que hi havia a Mallorca, i això va ser una pèrdua enorme. No en va quedar quasi res.

S'han salvat uns quants cotxes de passatgers, qualche furgó de correus i poca cosa més. Les estacions, en alguns casos, s'han conservat, tot i que amb usos ben diferents: habitatges particulars, poliesportius, comerços..., però el conjunt del patrimoni ferroviari s'ha tractat de manera molt insuficient.

### **Quin va ser el moment de màxim esplendor del ferrocarril a Mallorca?**

Els anys vint del segle passat. En aquell moment, Mallorca tenia una de les xarxes ferroviàries més extenses d'Europa en relació amb la seva mida. Pràcticament tots els pobles estaven connectats.

### **¿En qué se tiene que fijar un vecino de Marratxí cuando pasa por la estación de Es Pont d'Inca?**

Esta estación fue, después de la de Inca, una de las más importantes en los inicios del ferrocarril en Mallorca. A finales del siglo XIX y principios del XX, era un lugar de excursión. La gente de Palma venía expresamente hasta aquí para conocer el tren, para pasar el día, para merendar los domingos. Era un espacio social, no solo un punto de paso.

Estamos hablando de una estación inaugurada en torno a 1875, cuando arrancó el ferrocarril en la isla. En aquel momento, Es Pont d'Inca era un entorno totalmente rural, pero aun así ya tenía servicios especiales y una actividad intensa, tanto de pasajeros como de mercancías.

### **También había industrias y transporte de mercancías?**

Sí, completamente. El ferrocarril nace, sobre todo, para mover mercancías. Fueron empresarios privados los que impulsaron las primeras líneas para poder llevar productos agrícolas y ganaderos hasta Palma, donde se exportaban por barco, y para traer de vuelta mercancías hacia el interior de la isla.

El tren tenía que ir lleno y volver lleno. Ese era el principio. Es Pont d'Inca fue un punto importante de carga y descarga, no solo de personas, sino también de productos, y eso explica su relevancia histórica.

### **¿Qué representa la Asociación d'Amics del Ferrocarril? Cómo funciona?**

La asociación cumple este año 37 años. Fue creada por personas vinculadas técnicamente al ferrocarril, tanto de Sóller como de Palma, y con el tiempo se ha ido ampliando y evolucionando. Nuestro objetivo siempre ha sido amar, conocer y divulgar el mundo del ferrocarril. Además, somos un punto de referencia en defensa del tren, gobierne quien gobierne.

### **¿Crees que se ha cuidado bien el patrimonio ferroviario de Mallorca?**

No. Claramente no. En los años sesenta se desmanteló prácticamente todo el material de vapor que había en Mallorca, y eso fue una pérdida enorme. No quedó casi nada.

Se han salvado algunos coches de pasajeros, algún furgón de correos y poco más. Las estaciones, en algunos casos, se han conservado, aunque con usos muy distintos: viviendas particulares, polideportivos, comercios... pero el conjunto del patrimonio ferroviario se ha tratado de forma muy insuficiente.

### **¿Cuál fue el momento de máximo esplendor del ferrocarril en Mallorca?**

En los años veinte del siglo pasado. En ese momento, Mallorca tenía una de las redes ferroviarias más extensas de Europa en relación con su tamaño. Prácticamente todos los pueblos estaban conectados.



Això s'explica perquè els nuclis de població estaven molt a prop els uns dels altres i eren molt productius. Allà on hi ha bona terra, hi ha producció agrícola i ramadera, i el tren havia de recollir tot això.

### **Què pot aportar el tren en el context de saturació de carreteres?**

El tren ha de ser fonamental per evitar el col·lapse de les carreteres. Moltes vegades es culpa només el turisme, però el problema és estructural. Les carreteres també estan saturades a l'hivern. El creixement de la mobilitat en vehicle privat és insostenible.

Les noves línies ferroviàries són cares, sí, però necessàries. Projectes com la línia fins a Lluçmajor o la connexió amb Alcúdia són imprescindibles, encara que requereixin acords complexos i grans inversions. Sense una aposta clara pel tren, el problema no se resoldrà.

### **Pot ser el tren també un atractiu turístic?**

Sí, sens dubte. Però no només com una atracció en si mateixa, sinó com una eina de mobilitat sostenible. Connectar zones turístiques amb l'interior de l'illa permet reduir trànsit, redistribuir visitants i millorar l'experiència tant dels residents com dels turistes.

### **Què aporta el modelisme ferroviari a tot aquest projecte?**

El modelisme permet entendre visualment com funcionava el ferrocarril: les línies, les estacions, la relació amb el territori. És una eina pedagògica extraordinària, tant per a nins com per a adults, i una manera molt eficaç de transmetre patrimoni històric i tècnic.

### **Què pot trobar un veí de Marratxí en aquesta nova seu?**

Aquest espai vol ser un lloc de coneixement i divulgació del ferrocarril en totes les seves dimensions. Hi haurà exposicions, conferències, activitats educatives i maquetes ferroviàries. Volem que sigui un espai per aprendre, per jugar amb el tren, per entendre què ha estat i què pot tornar a ser.

També volem que la plaça de l'estació s'ompli de vida cultural. Aquest edifici ja va ser en el seu moment un lloc de trobada social, amb festes i activitats, i volem recuperar aquest esperit. ■

Esto se explica porque los núcleos de población estaban muy próximos entre sí y eran muy productivos. Donde hay buena tierra, hay producción agrícola y ganadera, y el tren tenía que recoger todo eso.

### **¿Qué puede aportar el tren en el contexto de saturación de carreteras?**

El tren tiene que ser fundamental para evitar el colapso de las carreteras. Muchas veces se culpa solo al turismo, pero el problema es estructural. Las carreteras también están saturadas en invierno. El crecimiento de la movilidad en vehículo privado es insostenible.

Las nuevas líneas ferroviarias son caras, sí, pero necesarias. Proyectos como la línea hasta Lluçmajor o la conexión con Alcúdia son imprescindibles, aunque requieran acuerdos complejos y grandes inversiones. Sin una apuesta clara por el tren, el problema no se va a resolver.

### **¿Puede el tren ser también un atractivo turístico?**

Sí, sin duda. Pero no solo como atracción en sí misma, sino como herramienta de movilidad sostenible. Conectar zonas turísticas con el interior de la isla permite reducir tráfico, redistribuir visitantes y mejorar la experiencia tanto de residentes como de turistas.

### **¿Qué aporta el modelismo ferroviario a todo este proyecto?**

El modelismo permite entender visualmente cómo funcionaba el ferrocarril: las líneas, las estaciones, la relación con el territorio. Es una herramienta pedagógica extraordinaria, tanto para niños como para adultos, y una forma muy eficaz de transmitir patrimonio histórico y técnico.

### **¿Qué puede encontrar un vecino de Marratxí en esta nueva sede?**

Este espacio quiere ser un lugar de conocimiento y divulgación del ferrocarril en todas sus dimensiones. Aquí habrá exposiciones, conferencias, actividades educativas y maquetas ferroviarias. Queremos que sea un espacio para aprender, para jugar con el tren, para entender qué ha sido y qué puede volver a ser.

También queremos que la plaza de la estación se llene de vida cultural. Este edificio ya fue en su momento un lugar de encuentro social, con fiestas y actividades, y queremos recuperar ese espíritu. ■

# Marratxí respon a una demanda històrica de les famílies amb la inauguració del menjador del CEIP Costa i Llobera

**La nova infraestructura, amb una inversió superior als 800.000 euros, permet incorporar personal vinculat a la cuina i reforça la qualitat dels serveis educatius municipals.**

L'Ajuntament de Marratxí ha inaugurat el nou menjador del CEIP Costa i Llobera. Així, dona resposta a una demanda expressada des de fa anys per les famílies del centre. Aquesta actuació suposa una passa endavant en matèria de conciliació i en la millora del dia a dia escolar.

El projecte ha consistit en la construcció d'un edifici annex destinat a acollir el servei de menjador, equipat amb cuina tipus càtering i un nou nucli de banys, connectat tant amb aquest espai com amb el pati. La intervenció, executada íntegrament dins la parcel·la existent, ha representat una inversió total de 806.783,63 euros.

A més de dotar el centre d'un nou servei essencial, l'ampliació ha comportat una reorganització arquitectònica significativa. L'estructura ha passat d'una

disposició en forma de L a una configuració en forma de C al voltant del pati, de manera que es genera un conjunt més integrat, funcional i adaptat a les necessitats educatives actuals.

Les obres es varen iniciar durant el segon trimestre de 2024 i varen acabar el tercer trimestre de 2025. El servei de menjador permet incorporar personal vinculat a la cuina i millorar l'organització de la jornada escolar, la qual cosa beneficia tant l'alumnat com el professorat.

Amb aquesta ampliació, el CEIP Costa i Llobera reforça les seves infraestructures i eleva la qualitat dels serveis educatius al municipi. L'Ajuntament de Marratxí reafirma així el seu compromís amb l'educació pública i amb les famílies.

# Marratxí responde a una demanda histórica de las familias con la inauguración del comedor del CEIP Costa i Llobera

**La nueva infraestructura, con una inversión superior a los 800.000 euros, permite incorporar personal vinculado a la cocina y refuerza la calidad de los servicios educativos municipales.**

El Ayuntamiento de Marratxí ha inaugurado el nuevo comedor del CEIP Costa i Llobera. Dando respuesta a una demanda expresada desde hace años por las familias del centro. Esta actuación supone un paso adelante en materia de conciliación y en la mejora del día a día escolar.

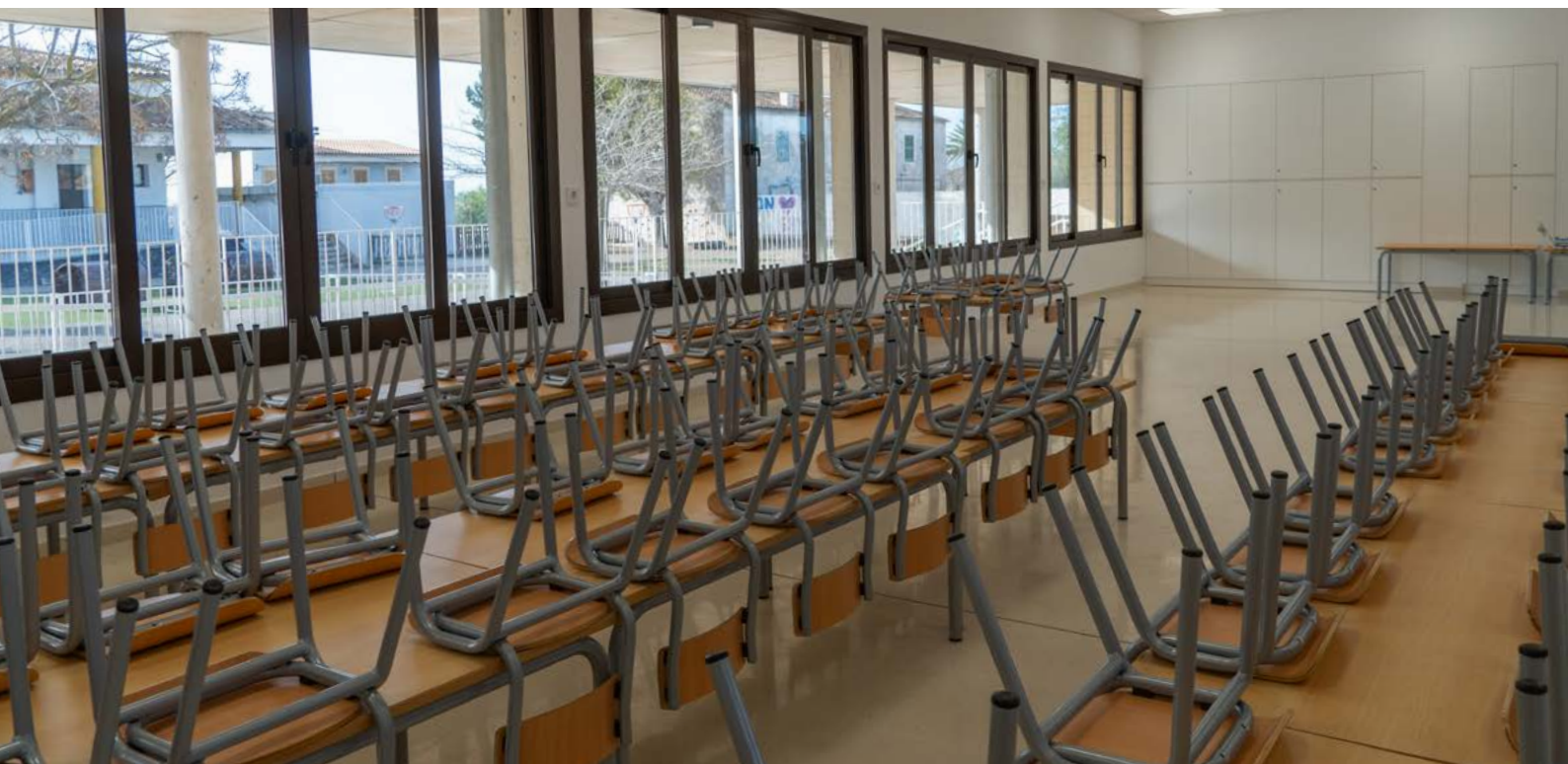
El proyecto ha consistido en la construcción de un edificio anexo destinado a acoger el servicio de comedor, equipado con cocina tipo catering y un nuevo núcleo de baños, conectado tanto con este espacio como con el patio. La intervención, ejecutada íntegramente dentro de la parcela existente, ha representado una inversión total de 806.783,63 euros.

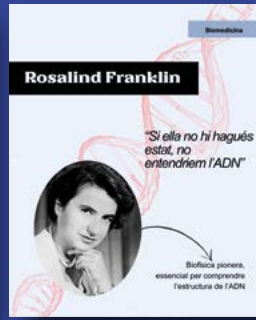
Además de dotar al centro de un nuevo servicio esencial, la ampliación ha comportado una reorganización arquitectónica significativa. La estructura ha pasado de

una disposición en forma de L a una configuración en forma de C alrededor del patio, de manera que se genera un conjunto más integrado, funcional y adaptado a las necesidades educativas actuales.

Las obras se iniciaron durante el segundo trimestre de 2024 y finalizaron el tercer trimestre de 2025. El servicio de comedor permite incorporar personal vinculado a la cocina y mejorar la organización de la jornada escolar, lo que beneficia tanto al alumnado como al profesorado.

Con esta ampliación, el CEIP Costa i Llobera refuerza sus infraestructuras y eleva la calidad de los servicios educativos en el municipio. El Ayuntamiento de Marratxí reafirma así su compromiso con la educación pública y con las familias.





# DONES REFERENTS EN LA CIÈNCIA

## Mujeres referentes en la ciencia



#11FMARRATXÍ



Amb motiu del Dia Internacional de la Dona i la Nina en la Ciència, 46 alumnes de 5è i 6è d'educació infantil del CEIP Gabriel Janer Manila han participat en una iniciativa de l'Institut d'Investigació Sanitària de les Illes Balears (IdISBa) anomenada Científiques a l'Aula.

Maria Antònia Fiol de Roque, investigadora de l'IdISBa, ha ofert una xerrada en què s'ha parlat sobre què és la ciència, com es fa i com són les dones científiques, amb l'objectiu de donar-los veu i motivar que més nines triïn una carrera d'aquest àmbit. Aquesta iniciativa, de la qual se n'han fet nou edicions, vol apropar la ciència a la comunitat educativa i fer visible el paper de les dones a la investigació.



Cón motivo del Día Internacional de la Mujer y la Niña en la Ciencia, 46 alumnos de 5º y 6º de educación infantil del CEIP Gabriel Janer Manila han participado en una iniciativa del Instituto de Investigación Sanitaria de las Illes Balears (IdISBa) denominada *Científiques a l'Aula*.

Maria Antònia Fiol de Roque, investigadora del IdISBa, ha ofrecido una charla en la que se ha hablado sobre qué es la ciencia, cómo se hace y cómo son las mujeres científicas, con el objetivo de darles voz y motivar que más niñas elijan una carrera de este ámbito. Esta iniciativa, de la que se han realizado nueve ediciones, quiere acercar la ciencia a la comunidad educativa y visibilizar el papel de las mujeres en la investigación.

L'11 de febrer, als espais joves de Marratxí, s'han donat a conèixer una sèrie de noms de dones científiques en una acció anomenada «Si ella no hagués estat científica, el món seria un altre».

La campanya, difosa a les xarxes socials i als diferents espais joves del municipi, dona a conèixer les vides de, per exemple, Hedy Lamarr, una icona del cinema, però també de l'àmbit de la tecnologia, perquè va obrir el camí a la comunicació sense fils: Si ella no hagués estat científica, no tendríem wifi.

En l'àmbit de l'astronomia, la matemàtica Katherine Johnson va ser una pionera, ja que va fer feina a la NASA en una missió molt especial: traçar la trajectòria de l'*Apolo 11* a la Lluna. Sense ella, no hauríem arribat tan lluny.

Els més joves també han pogut conèixer qui va ser Rosalind Franklin, biofísica sense la qual no entendríem l'ADN i la seva estructura.

Aquests només en són uns quants exemples, entre els quals també hi ha referents locals, com el d'Anna Traveset, ecòloga referent a les Illes Balears per donar a conèixer els ecosistemes i com conservar-los.

A més, l'Ajuntament ha organitzat una sèrie d'activitats per commemorar aquesta data i apropar referents femenins de l'àmbit científic a la infància i la joventut, com l'exposició «(In)Visibles i (O)Cultes», del Museu de Ciències Naturals de Barcelona, i diversos contacontes i tallers a les biblioteques.

El 11 de febrero, en los *espais joves* de Marratxí, se han dado a conocer una serie de nombres de mujeres científicas en una acción denominada "Si ella no hubiera sido científica, el mundo sería otro".

La campaña, difundida en las redes sociales y en los diferentes *espais joves* del municipio, da a conocer las vidas de, por ejemplo, Hedy Lamarr, un icono del cine, pero también del ámbito de la tecnología, porque abrió el camino a la comunicación inalámbrica: Si ella no hubiera sido científica, no tendríamos wifi.

En el ámbito de la astronomía, la matemática Katherine Johnson fue una pionera, ya que trabajó en la NASA en una misión muy especial: trazar la trayectoria del *Apolo 11* a la Luna. Sin ella, no habríamos llegado tan lejos.

Los más jóvenes también han podido conocer quién fue Rosalind Franklin, biofísica sin la cual no entenderíamos el ADN y su estructura.

Estos son solo algunos ejemplos, entre los que también hay referentes locales, como el de Anna Traveset, ecóloga referente en las Illes Balears por dar a conocer los ecosistemas y cómo conservarlos.

Además, el Ayuntamiento ha organizado una serie de actividades para conmemorar esta fecha y acercar referentes femeninos del ámbito científico a la infancia y la juventud, como la exposición «(In)Visibles y (O)Cultas», del Museo de Ciencias Naturals de Barcelona, y diversos cuentacuentos y talleres en las bibliotecas.

## Com es fa la ciència?



# CONFRARIA DE LA MARE DE DÉU DEL CARME

**f** confrariamarededeudelcarmeportol

**@** marededeudelcarmeportol

**✉** marededeudelcarmeportol@gmail.com

## Quina és la vostra tasca principal?

Col·laboram activament amb l'església del poble participant en les celebracions de Setmana Santa, així com en les festes del Carme i del Corpus Christi a Sant Marçal. A més, la confraria s'encarrega de muntar el Betlem tant a l'església de Sant Marçal com al local parroquial de Pòrtol, una tasca que duu a terme des de fa tres anys.

## Per què és important la vostra tasca?

La nostra missió és preservar la tradició i la cultura de la Setmana Santa entre els fidels, aportant més solemnitat a celebracions tan significatives com el davallament de Divendres Sant i la processó del Diumenge de Pasqua.

La confraria també organitza la processó i representa Marratxí i Pòrtol a les processons de Setmana Santa a Palma, especialment a la del Sant Crist de Santa Creu i a la del Diumenge de Rams, una tradició que manté des de fa molts d'anys.

## Quan va sorgir la iniciativa?

La confraria es va fundar l'any 2004 i enguany celebra el seu 22è aniversari. La iniciativa va néixer amb el propòsit de crear una confraria que impulsàs i donàs més

## ¿Cuál es vuestra tarea principal?

Colaboramos activamente con la iglesia del pueblo participando en las celebraciones de Semana Santa, así como en las fiestas del Carmen y del Corpus Christi en San Marçal. Además, la cofradía se encarga de montar el Belén tanto en la iglesia de San Marçal como en el local parroquial de Pòrtol, una labor que realiza desde hace tres años.

## ¿Por qué es importante vuestra labor?

Nuestra misión es preservar la tradición y la cultura de la Semana Santa entre los fieles, aportando mayor solemnidad a celebraciones tan significativas como el "davallament" del Viernes Santo y la procesión del Domingo de Pascua.

La cofradía también organiza la procesión y representa a Marratxí y Pòrtol en las procesiones de Semana Santa en Palma, especialmente en la del Sant Crist de Santa Creu y en la del Domingo de Ramos, tradición que mantiene desde hace muchos años.

## ¿Cuándo surgió la iniciativa?

La cofradía se fundó en 2004 y este año celebra su 22º aniversario. La iniciativa nació con el propósito de crear





solemnitat als actes religiosos del poble, fomentant alhora la participació i la unió entre els feligresos de Pòrtol.

#### **Quants de membres sou?**

Actualment comptam amb prop de 40 membres. En el moment de la fundació érem més de cent, però amb el pas dels anys el nombre ha anat disminuint a causa de l'edat, malalties o defuncions, ja que la mitjana d'edat supera els 65 anys. Malauradament, avui dia els joves mostren menys interès a formar part de les confraries.

#### **Quines iniciatives destacaríeu?**

Cada any procuram millorar i enriquir els nostres passos. L'any passat elaboràrem un nou mantell per a la imatge de la Mare de Déu Dolorosa, que presideix el nostre pas principal. A més, des de fa tres anys participam en el concurs anual de Betlems, en què hem obtingut el primer premi en tres edicions consecutives.

Amb totes aquestes iniciatives cercam mantenir viva la confraria, reforçar-ne la presència al municipi i donar continuïtat a una tradició que forma part de la nostra identitat cultural i religiosa. ■

una cofradía que impulsara y diera mayor solemnidad a los actos religiosos del pueblo, fomentando al mismo tiempo la participación y la unión entre los feligreses de Pòrtol.

#### **¿Cuántos miembros sois?**

Actualmente contamos con alrededor de 40 miembros. En el momento de su fundación éramos más de cien, pero con el paso de los años el número ha ido disminuyendo debido a la edad, enfermedades o fallecimientos, ya que la media de edad supera los 65 años. Lamentablemente, hoy en día los jóvenes muestran menos interés en formar parte de las cofradías.

#### **¿Qué iniciativas destacaríais?**

Cada año procuramos mejorar y enriquecer nuestros pasos. El año pasado elaboramos un nuevo manto para la imagen de la Virgen Dolorosa, que preside nuestro paso principal. Además, desde hace tres años participamos en el concurso anual de Belenes, en el que hemos obtenido el primer premio en tres ediciones consecutivas.

Con todas estas iniciativas buscamos mantener viva la cofradía, reforzar su presencia en el municipio y dar continuidad a una tradición que forma parte de nuestra identidad cultural y religiosa. ■

# FIRA

XLI

SEMBRANT  
ART  I  
CERÀMICA

# DEL FANG

MARRATXÍ



7 > 15  
MARÇ  
2026



SANT  
MARÇAL

[ceramicademarratxi.com](http://ceramicademarratxi.com)



Ajuntament  
de Marratxí